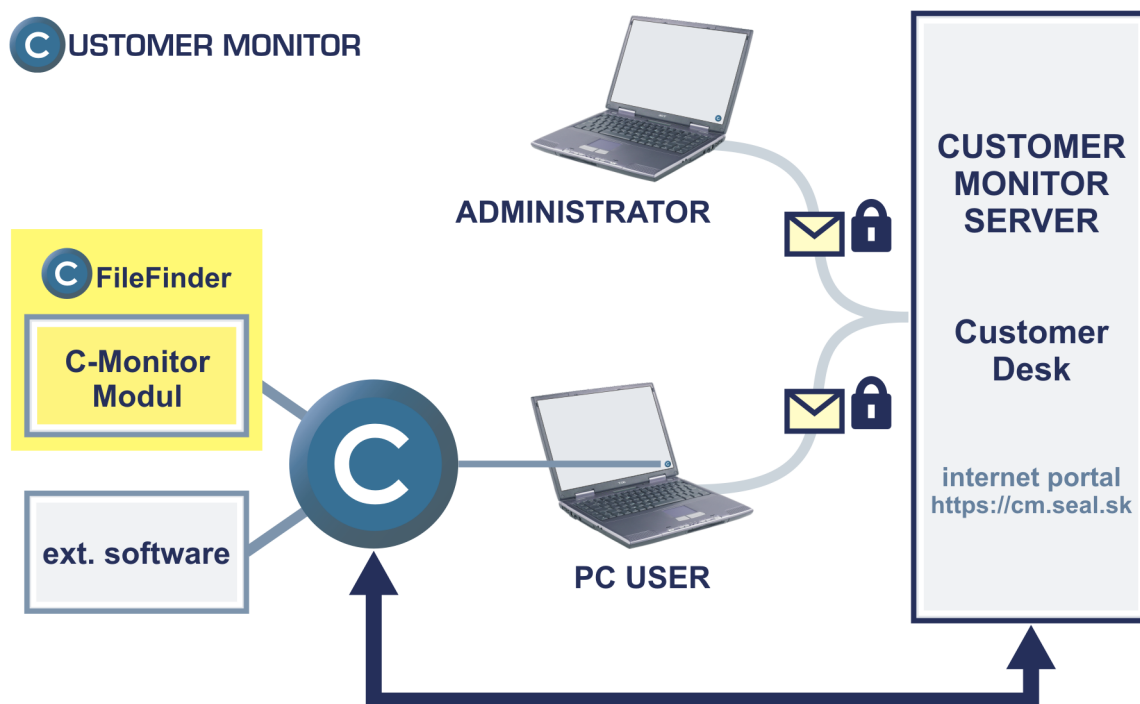


Používateľská príručka

C-FileFinder

verzia 2.0.0.211

Aplikácia slúži na vyhľadávanie súborov podľa ich názvu, umiestnenia, veľkosti, dátumu vytvorenia, poslednej zmeny. Vyhľadané súbory je možné kopírovať, pričom môže byť použitá aj časť cesty, čím dôjde k skopírovaniu adresárovej štruktúry len od určitej úrovne. Vyhľadané súbory je možné tiež mazať či „technologiou“ Drag & Drop „ťahať“ do iných aplikácií. Aplikáciu je možné používať aj v neinteraktívnom režime príkazového riadku. Zoznam nájdených súborov je možné ukladať vo viacerých formátoch. Podporované je aj vyhľadávanie súborov, ktoré by neboli zálohované aplikáciou C-BackupPlus – na základe súboru s nastaveniami C-BackupPlus.

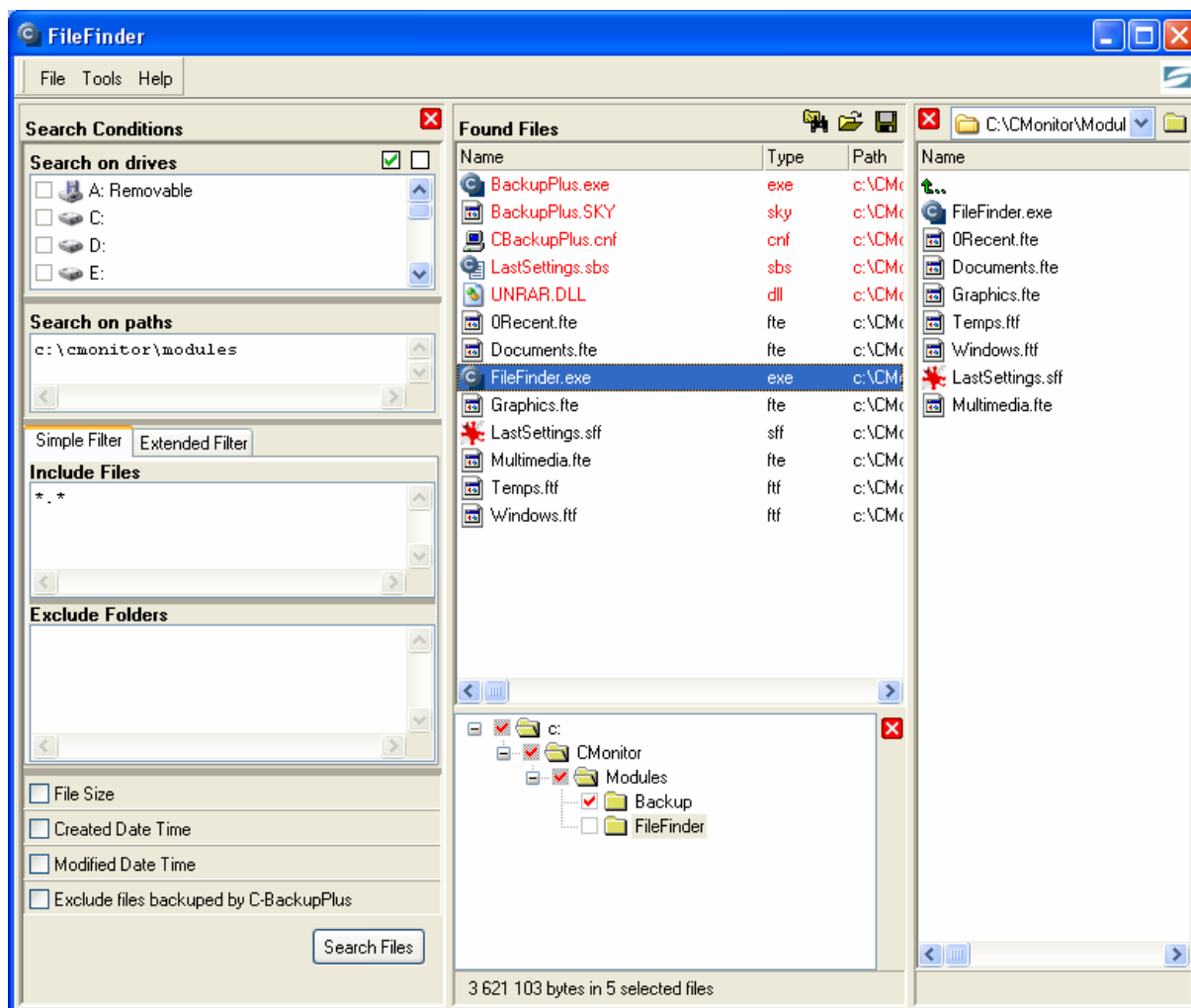


Obsah

1 POPIS POUŽITIA, OKNA APLIKÁCIE	1
1.1 TYPICKÝ SCENÁR POUŽITIA, PRÁCE S APLIKÁCIOU	1
1.2 PANEL KRITÉRIÍ VYHĽADÁVANIA „SEARCH CONDITIONS“	2
1.2.1 ŠPECIFIKÁCIA UMIESTNENIA SÚBORU	2
1.2.2 PODMIENKY (FILTER) PRE MENO SÚBORU	3
1.2.3 POŽADOVANÁ VEĽKOSŤ SÚBORU	8
1.2.4 POŽADOVANÝ DÁTUM (PRÍPADNE AJ ČAS) VYTVORENIA SÚBORU	9
1.2.5 POŽADOVANÝ DÁTUM (PRÍPADNE AJ ČAS) POSLEDNEJ ZMENY SÚBORU	10
1.2.6 ŠPECIFIKÁCIA SÚBOROV, KTORÉ NEMAJÚ BYŤ ZAHRNUTÉ DO VÝSLEDKU VYHĽADÁVANIA, PRETOŽE SÚ ZÁLOHOVANÉ APLIKÁCIOU C-BACKLUPPLUS	10
1.2.7 UKLADANIE NASTAVENÍ VYHĽADÁVANIA	11
1.3 VYHĽADANIE SÚBOROV	11
1.4 ZOZNAM NÁJDENÝCH SÚBOROV „FOUND FILES“	11
1.4.1 OZNAČOVANIE, VÝBER SÚBOROV	13
1.4.2 MAZANIE SÚBOROV	13
1.4.3 KOPÍROVANIE, PRESÚVANIE SÚBOROV	13
1.4.4 UKLADANIE ZOZNAMU NÁJDENÝCH SÚBOROV	15
1.4.5 NAČÍTANIE ZOZNAMU NÁJDENÝCH SÚBOROV	15
1.5 PRIESKUMNÍK	16
1.5.1 VÝBER AKTUÁLNEJ ZLOŽKY	17
1.5.2 OZNAČOVANIE, VÝBER SÚBOROV	17
1.5.3 MAZANIE SÚBOROV	17
1.5.4 VYTVORENIE NOVEJ ZLOŽKY	17
1.6 POPIS MENU	17
1.6.1 MENU „FILE“	17
1.6.2 MENU „TOOLS“	18
1.6.3 MENU „HELP“	18
2 POPIS ŠTRUKTÚRY POMOCNÝCH SÚBOROV	19
2.1 ŠTRUKTÚRA SÚBOROV „*.FTE“	19
2.2 ŠTRUKTÚRA SÚBOROV „*.FTF“	19
3 NEINTERAKTÍVNY REŽIM	21
4 POPIS PARAMETROV PRÍKAZOVÉHO RIADKU	21
4.1 SPUSTENIE V INTERAKTÍVNOU REŽIME	21
4.2 SPUSTENIE V NEINTERAKTÍVNOU REŽIME	21

1 Popis použitia, okna aplikácie

Okno aplikácie je rozdelené na niekoľko oblastí, a to menu, panel kritérií pre vyhľadávanie (vľavo), zoznam / umiestnenie nájdených súborov (v strede), „prieskumník“ (vpravo).



1.1 Typický scenár použitia, práce s aplikáciou

1. V poli „Search on drives“ sa vyberú logické jednotky, ktoré majú byť prehľadané celé.
2. Do poľa „Search on paths“ sa vypíšu alebo potiahnu zložky, ktoré majú byť prehľadané – ťahať možno ako z „Nájdených súborov – Found Files“, či okna „prieskumníka“ tejto aplikácie, tak aj z ľubovoľnej aplikácie podporujúcej „Drag & Drop“. V prípade, že je potiahnutý súbor, pridá sa do tohto poľa iba zložka, v ktorej sa nachádza. Ťahať možno viac súborov / zložiek naraz.
3. Na záložke „Simple Filter“ do poľa „Include Files“ sa zadajú sa masky súborov, ktoré sa majú vyhľadať, či už sa priamo vypíšu (napr. *.doc), alebo sa vložia pomocou dialógu spusteného príkazom „Add Files Extensions To Find“ z menu „Tools“.
4. Na záložke „Simple Filter“ do poľa „Exclude Folders“ sa zadajú zložky, ktoré sa nemajú prehľadávať. Buď sa môžu vypísať, vložiť pomocou dialógu spusteného príkazom „Add

Exclude Folders“ z menu „Tools“, alebo sa môžu „naťahať“ (ako je to popísané v kroku 2.). Zvlášť praktické v prípade, že sa po vyhľadanií ukáže, že boli prehľadané aj zložky, ktoré nemali byť, potiahnuť sem takýto súbor zo zoznamu nájdených súborov, prípadne zo stromu zložiek (stromová štruktúra pod zoznamom súborov) priamo potiahnuť danú zložku, čím sa veľmi rýchlo a efektívne dá iteratívne dospieť k požadovanému nastaveniu.

5. Zadáva sa podmienky pre veľkosť súboru, ...
6. Stlačí sa tlačítko „**Search Files**“, čím dôjde k vyhľadaniu súborov (čo je možné prerušiť).
7. Vyhľadané súbory možno usporiadať podľa zvoleného stĺpca kliknutím na jeho záhlavie, označovať stlačením klávesy „**Insert**“, prípadne „+“, „-“, „*“ na numerickej klávesnici, tak ako je to štandardom pri súborových manažéroch, alebo označovať / odznačovať všetky súbory danej zložky v strome zložiek, ktorý sa nachádza pod zoznamom nájdených súborov, a zobrazuje, kde všade sa nájdené súbory nachádzajú.
8. Označené súbory je možné kopírovať, presúvať, mazať – buď použitím menu „**Tools**“, alebo príslušných klávesových skratiek. Je ich možné aj ťahať – stlačenie „**Ctrl**“ pred začatím ťahania aktivuje režim „kopírovania ťahaním“, stlačenie „**Shift**“ pred začatím ťahania aktivuje režim „premiestnenia ťahaním“. Všetky nájdené súbory danej zložky bez ohľadu na to, či sú označené alebo nie, možno ťahať ťahaním príslušnej zložky zo stromu zložiek.
9. Výsledky hľadania, prípadne „odladené“ nastavenia je možné uložiť do súboru použitím menu „**File**“.

1.2 Panel kritérií vyhľadávania „**Search Conditions**“

Na tomto paneli sa definuje „čo a kde sa má vyhľadávať“

Kritéria pre vyhľadávanie súborov pozostávajú z nasledovných častí:

- Špecifikácia umiestnenia súboru – určuje ktoré logické jednotky sa majú prehľadávať, resp. ktoré konkrétne zložky
- Podmienky pre meno súboru – sú buď jednoduché alebo rozšírené
- Voľba požadovanej veľkosti súboru
- Voľba dátumu (prípadne aj času) vytvorenia súboru
- Voľba dátumu (prípadne aj času) poslednej zmeny
- Špecifikácia súborov, ktoré nemajú byť zahrnuté do výsledku vyhľadávania, pretože sú zálohované aplikáciou C-BackupPlus – je možné zadať mená viacerých súborov s nastavením zálohovania.

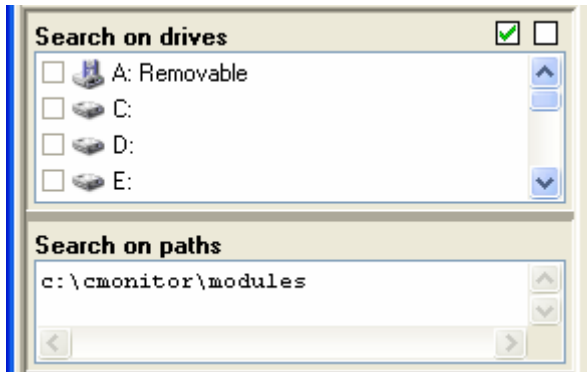
1.2.1 Špecifikácia umiestnenia súboru

Pri vyhľadávaní súborov je nutné určiť, kde sa vlastne majú vyhľadávať. Je možné tak urobiť zaškrtnutím vybranej logickej jednotky (pole „**Search on drives**“) a/alebo vypísaním konkrétnych zložiek, ktoré sa majú prehľadať (pole „**Search on paths**“) - oba spôsoby je možné kombinovať. V prípade zadania zložiek, ktoré sú obsiahnuté v iných zadaných zložkách, budú tieto ignorované (napr. pri zadaní „c:\aaa\bbb“ a „c:\aaa“, bude „c:\aaa\bbb“ ignorované, nakoľko „c:\aaa“ pokrýva aj túto zložku).

Tip:

Zložky do poľa „**Search on paths**“ je možné aj „naťahat“, a to ako z okien tejto aplikácie (zoznam nájdených súborov, strom zložiek kde sa nájdené súbory nachádzajú, „prieskumník“ v pravej časti), tak aj z okien aplikácií podporujúcich technológiu „Drag & Drop“. Dotiahnuť je možné ako zložky, tak aj súbory, pričom zo súborov sa použije zložka, v ktorej sú umiestnené. Je možné dotiahnuť naraz viaceré súbory, zložiek.

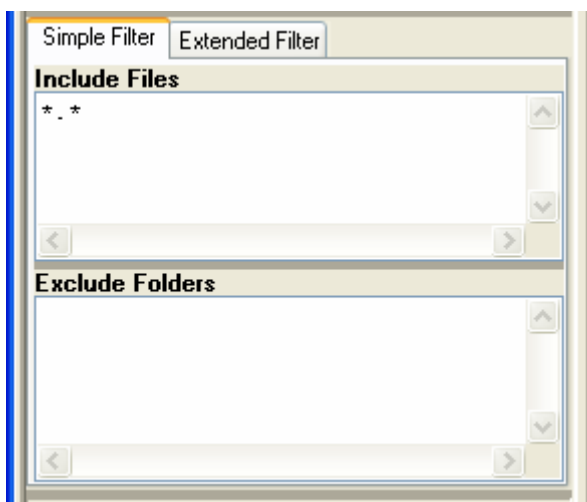
Tlačítkom je možné označiť naraz všetky logické jednotky, pričom vymeniteľné jednotky nebudú označené, tlačítkom je ich možné naraz odznačiť.



1.2.2 Podmienky (filter) pre meno súboru

Je možné zadať buď **jednoduché podmienky** – musí byť zvolená záložka „**Simple Filter**“, alebo je možné zadať **rozšírené podmienky** – záložka „**Extended Filter**“.

1.2.2.1 Jednoduché podmienky pre meno súboru (Simple Filter)



Do textového poľa „**Include Files**“ sa zadávajú podmienky pre meno súboru v štandardnej hviezdičkovej konvencia, t.j. znak

„*“ je zástupným znakom pre ľubovoľnú postupnosť znakov iných ako „\”

„?“ je zástupným znakom práve pre jeden ľubovoľný znak iný ako „\”.

pričom jednotlivé podmienky sa oddeľujú buď odriadkovaním alebo znakom „;“.

Tip:

Do tohto poľa je možné vložiť prípony podľa typu hľadaného súboru pomocou dialógu, ktorý je možné spustiť príkazom „Add Files Extensions To Find“ menu „Tools“.

Do textového poľa „**Exclude Folders**“ sa zadávajú zložky, ktoré majú byť z prehľadávania vylúčené, oddeľujú sa odriadkovaním alebo znakom „;“. Je to užitočné, ak napr. nie je žiaduce prehľadávať rôzne „temp“ zložky.

Tip:

Do tohto poľa je možné vložiť zložky (napr. všetky „Temp“) pomocou dialógu, ktorý je možné spustiť príkazom „Add Exclude Folders“ menu „Tools“.

Tip:

*Zložky do poľa „**Exclude Folders**“ je možné aj „naťahat“, a to ako z okien tejto aplikácie (zoznam nájdených súborov, strom zložiek kde sa nájdené súbory nachádzajú, „prieskumník“ v pravej časti), tak aj z okien aplikácií podporujúcich technológiu „Drag & Drop“. Dotiahnuť je možné ako zložky, tak aj súbory, pričom zo súborov sa použije zložka, v ktorej sú umiestnené. Je možné dotiahnuť naraz viaceré súbory, zložiek.*

Zvlášť praktické v prípade, že sa po vyhľadani ukáže, že boli prehľadané aj zložky, ktoré nemali byť, je potiahnuť sem takýto súbor zo zoznamu nájdených súborov, prípadne zo stromu zložiek (stromová štruktúra pod zoznamom nájdených súborov) priamo potiahnuť danú zložku, čím sa veľmi rýchlo a efektívne dá iteratívne dospieť k požadovanému nastaveniu.

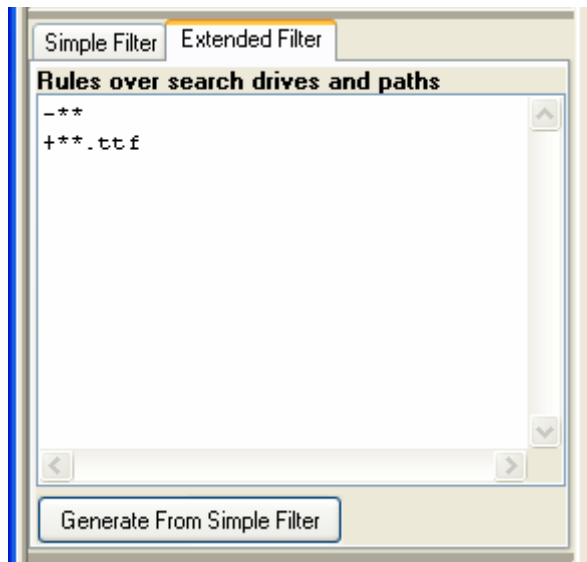
1.2.2.2 Rozšírené podmienky pre meno súboru (Extended Filter)

Do textového poľa „**Rules over search drives and paths**“ sa zapisujú pravidlá, ktoré rozhodujú o tom, či ten ktorý súbor má byť do výsledku vyhľadávania zahrnutý alebo nie, čo sa jeho mena týka. Poradie pravidiel je pritom významné.

Jednotlivé pravidlá sa oddeľujú odriadkovaním, čiže na každom riadku sa nachádza maximálne jedno pravidlo.

Pravidlá používajú rovnakú syntax ako aplikácia C-BackupPlus.

Stlačením tlačítka „**Generate From Simple Filter**“ je možné vygenerovať pravidlá zodpovedajúce jednoduchým podmienkam – a to ako zahrnutým súborom (pole „Include Files“), tak aj vylúčeným zložkám (pole „Exclude Folders“). Pred ich vygenerovaním je však ešte zobrazený dialóg pre potvrdenie tejto operácie, nakoľko pri nej dôjde k nahradeniu aktuálnych pravidiel novými.



Tip:

Do tohto poľa je možné vložiť pravidlá pre prípony súborov podľa typu hľadaného súboru pomocou dialógu, ktorý je možné spustiť príkazom „Add Files Extensions To Find“ menu „Tools“.

Tip:

Do tohto poľa je možné vložiť pravidlá pre vylúčenie zložiek (napr. všetky „Temp“) pomocou dialógu, ktorý je možné spustiť príkazom „Add Exclude Folders“ menu „Tools“.

Tip:

Pravidlá pre zložky, ktoré sa nemajú prehľadávať, je možné vytvoriť aj ich naťahanim do poľa „Rules over search drives and paths“, a to ako z okien tejto aplikácie (zoznam nájdených súborov, strom zložiek kde sa nájdené súbory nachádzajú, „prieskumník“ v pravej časti), tak aj z okien aplikácií podporujúcich technológiu „Drag & Drop“. Dotiahnuť je možné ako zložky, tak aj súbory, pričom zo súborov sa použije zložka, v ktorej sú umiestnené. Je možné dotiahnuť naraz viacero súborov, zložiek. Pravidlá sa pridávajú na koniec, a iba v prípade, že sa v zozname pravidiel ešte také pravidlo nenachádza.

Zvlášť praktické v prípade, že sa po vyhľadani ukáže, že boli prehľadané aj zložky, ktoré nemali byť, je potiahnuť sem takýto súbor zo zoznamu nájdených súborov, prípadne zo stromu zložiek (stromová štruktúra pod zoznamom nájdených súborov) priamo potiahnuť danú zložku, čím sa veľmi rýchlo a efektívne dá iteratívne dospieť k požadovanému nastaveniu.

1.2.2.3 Rozšírené podmienky pre meno súboru – popis pravidiel, syntax

Pravidlá nad prehľadávanými jednotkami a cestami je zoznam pravidiel, ktoré sa postupne aplikujú na všetky súbory, ktoré sa nachádzajú v prehľadávaných zložkách. Je to vlastne filter, ktorý rozhoduje o tom, či sa má ten ktorý súbor zahrnúť do výsledkov vyhľadávania alebo nie.

Jednotlivé pravidlá sa oddeľujú odriadkovaním, čiže na každom riadku sa nachádza maximálne jedno pravidlo.

Tip:

V prípade, že sa majú vyhľadať všetky súbory ktoré sa nachádzajú v prehľadávaných zložkách, je možné ponechať zoznam pravidiel prázdny, pretože ak názov súboru nevyhoví žiadnemu pravidlu súbor bude zahrnutý do výsledkov vyhľadávania.

Pri písaní pravidiel je potrebné mať na pamäti fakt, **že záleží na poradí pravidiel**, a pri zisťovaní či sa súbor má alebo nemá zahrnúť do výsledkov vyhľadávania sa postupuje tak, že sa väzme **posledné pravidlo**, ak „sadne“ na meno súboru vrátane cesty, tak sa ďalšie pravidlá aplikovať nebudú. Ak „nesadne“, tak sa vyhodnotí **predposledné** pravidlo, a ak „nesadne“ ani to, tak **pred predposledné**, ... Takže pravidlá treba zapisovať od menej určitých a ďalej ich konkretizovať. Pravidlá na konci majú teda väčšiu váhu ako pravidlá na začiatku.

Súbor sa do výsledkov vyhľadávania nezahrne vtedy, ak sa pri skúmaní pravidiel v poradí od posledného po prvé nájde také pravidlo, ktoré určuje že sa súbor sa nemá do výsledkov vyhľadávania zahrnúť, a ak sa predtým nenašlo pravidlo, ktoré by určovalo že sa zahrnúť má.

V pravidlách sa používajú zástupné sekvencie znakov:

„?“	otáznik	zastupuje práve jeden znak rôzny od „\“
„*“	hviezdička	zastupuje 0 – N znakov rôznych od „\“
„**“	dvojhviezdička	zastupuje 0 – N znakov

Každé pravidlo musí začínať znakom „+“ alebo „-“

„+“	plus	určuje, že pravidlo hovorí o tom ktoré súbory sa majú do výsledku zahrnúť
„-“	mínus	určuje, že pravidlo hovorí o tom ktoré súbory sa nemajú do výsledku zahrnúť

Za tým nasleduje špecifikácia cesty a názvu súboru, s využitím zástupných znakov.

1.2.2.4 Rozšírené podmienky pre meno súboru – príklady pravidiel

+** majú sa do výsledku zahrnúť všetky súbory, pretože na začiatku je „+“ a „**“ sa dá rozvinúť do akéhokoľvek textového reťazca

+.**doc**** majú sa do výsledku zahrnúť všetky súbory typu „**doc**“, pretože na začiatku je „+“, „**“ sa dá rozvinúť do akéhokoľvek reťazca, a na konci musí byť „**doc**“.

napr. „**c:\my documents\text.doc**“ – „**“ sa nahradí „**c:\my documents\text**“ a „**.doc**“ na konci sedí, takže tento súbor by sa do výsledku zahrnul.

+**text**.*** majú sa do výsledku zahrnúť všetky súbory s menom „**text**“ a ľubovoľnou príponou

-\temp**** nemajú sa do výsledku zahrnúť žiadne súbory zo zložky „**temp**“ alebo niektorej jej podzložky

-\temp***** nemajú sa do výsledku zahrnúť žiadne súbory zo zložky ktorej meno začína na „**temp**“ alebo niektorej jej podzložky. Nemajú sa teda do výsledku zahrnúť súbory ako je

q:\windows\temp\aaa.txt
f:\temp\aaa\bbb\ccc.txt
\\alfa\c\temp\ddd\eee.txt
c:\windows\Temporary Internet Files\fff.txt

atd'.

-e:\.mpg** nemajú sa do výsledku zahrnúť žiadne súbory typu „.mpg“ z disku „e:“

-c:\windows** nemajú sa do výsledku zahrnúť žiadne súbory zo zložky „c:\windows“ ani z jej podzložiek

+d:**xyz***qqq*.txt**

majú sa do výsledku zahrnúť všetky súbory typu „.txt“ s menom začínajúcim na „a“, ktoré sa nachádzajú v zložke ktorej meno končí na „qqq“, ktorý je zložkou alebo podzložkou ľubovoľnej úrovne zložky ktorá má v mene reťazec znakov „xyz“, a je zároveň podzložkou štvrtej úrovne disku „d:“

-c:\windows*.dll nemajú sa do výsledku zahrnúť žiadne súbory typu „.dll“ zo zložky „c:\windows“

-c:\doc\text.txt súbor „text.txt“ umiestnený v zložke „c:\doc“ sa nemá do výsledku zahrnúť

1.2.2.5 Rozšírené podmienky pre meno súboru – príklady zoznamov pravidiel

Vyhľadanie všetkých súborov typu „.doc“ a „.xls“ z prehľadávajúcich zložiek, ostatné súbory sa do výsledku vyhľadávania zahrnúť nemajú

_**
+**\.doc
+**\.xls

Vyhľadanie všetkých súborov z prehľadávajúcich zložiek okrem súborov umiestnených v zložke „temp“

+**
-**\temp**

pretože ak názov súboru nevyhovie žiadnemu pravidlu súbor sa do výsledku zahrnie, stačí zadať iba druhé pravidlo, efekt bude rovnaký

-**\temp**

Vyhľadanie všetkých súborov okrem súborov zo zložky „c:\windows“ s výnimkou jej podzložky „desktop“, ale do výsledku vyhľadávania sa z nej nemajú zahrnúť súbory typu „.lnk“

```
-c:\windows\**  
+c:\windows\desktop\**  
-c:\windows\desktop\**.lnk
```

1.2.2.6 Jednoduché zadávanie zahrnutých súborov

Zvolením položky „Add Files Extensions To Find“ v menu „Tools“ sa zobrazí dialóg, v ktorom je možné jednoduchým zaškrtnutím vybrať súbory zvoleného typu, či celé skupiny súborov. Po zatvorení dialógu tlačítkom „OK“ sa vytvoria zodpovedajúce „masky“ súborov, ak sú zvolené jednoduché podmienky pre meno súboru (záložka „Simple Filter“), pridajú sa do poľa „Include Files“, resp. ak sú zvolené rozšírené podmienky pre meno súboru (záložka „Extended Filter“), vytvoria sa pravidlá, ktoré sa pridajú do poľa „Rules over search drives and paths“ (treba skontrolovať, či je poradie pravidiel v poriadku).

Poznámka

Zoznam typov súborov, ktoré sa zobrazujú v dialógu, sa nahráva zo súborov „*.fte“ umiestnených v zložke, kde sa nachádza „exe súbor aplikácie“. Syntax „*.fte“ súborov je popísaná v samostatnej kapitole

1.2.2.7 Jednoduché zadávanie vylúčených zložiek

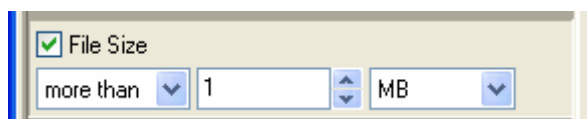
Zvolením položky „Add Exclude Folders“ v menu „Tools“ sa zobrazí dialóg, v ktorom je možné jednoduchým zaškrtnutím vybrať zložky, či celé skupiny zložiek, ktoré sa majú vylúčiť z prehľadávania. Po zatvorení dialógu tlačítkom „OK“ sa vybrané zložky, ak sú zvolené jednoduché podmienky pre meno súboru (záložka „Simple Filter“), pridajú sa do poľa „Exclude Folders“, resp. ak sú zvolené rozšírené podmienky pre meno súboru (záložka „Extended Filter“), vytvoria sa pravidlá, ktoré sa pridajú do poľa „Rules over search drives and paths“ (treba skontrolovať, či je poradie pravidiel v poriadku).

Poznámka

Zoznam zložiek, ktoré sa zobrazujú v dialógu, sa nahráva zo súborov „*.ftf“ umiestnených v zložke, kde sa nachádza „exe súbor aplikácie“. Syntax „*.ftf“ súborov je popísaná v samostatnej kapitole

1.2.3 Požadovaná veľkosť súboru

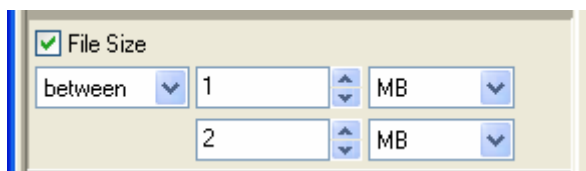
Ak je potrebné špecifikovať, akú veľkosť majú mať nájdené súbory, je potrebné zaškrtnúť voľbu „File Size“, následkom čoho sa rozbalia voľby pre nastavenie požadovanej veľkosti.



Najskôr je treba zvoliť operátor, potom veľkosť a nakoniec jednotku.

Podporované sú operátory

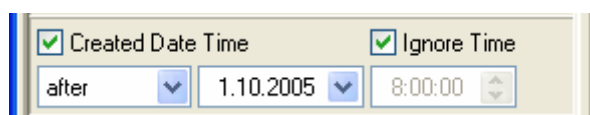
„less than” veľkosť súboru má byť menšia ako nastavená hodnota
 „more than” veľkosť súboru má byť väčšia ako nastavená hodnota
 „between” veľkosť súboru má byť väčšia alebo rovnaká ako horná nastavená hodnota
 a zároveň menšia alebo rovnaká ako dolná nastavená hodnota



Nastavenie na obrázku znamená „1 MB <= Veľkosť súboru <= 2 MB”.

1.2.4 Požadovaný dátum (prípadne aj čas) vytvorenia súboru

Ak je potrebné špecifikovať, aký dátum (prípadne aj čas) vytvorenia majú mať nájdené súbory, je potrebné zaškrtnúť voľbu „**Created Date Time**“, následkom čoho sa rozbalia voľby pre nastavenie požadovaného dátumu.

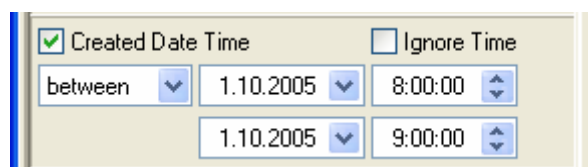


Najskôr je treba zvoliť operátor, potom dátum, ak je zaškrtnutá voľba „**Ignore Time**“, tak čas sa pri vyhodnocovaní nebude brať do úvahy. Ak je potrebné brať do úvahy aj čas, treba zrušiť zaškrtnutie „**Ignore Time**“ a požadovaný čas nastaviť.

Nastavenie na obrázku treba chápať tak, že dátum vytvorenia má byť väčší ako 1.10.2005, lebo čas sa neberie do úvahy, porovnáva sa iba dátum – je zaškrtnuté „**Ignore Time**“.

Podporované sú operátory

„before” dátum (a čas) vytvorenia súboru má byť menší ako nastavená hodnota
 „after” dátum (a čas) vytvorenia súboru má byť väčší ako nastavená hodnota
 „between” dátum (a čas) vytvorenia súboru má byť väčší alebo rovnaký ako horná nastavená hodnota a zároveň menší alebo rovnaký ako dolná nastavená hodnota



Nastavenie na obrázku znamená „1.10.2005 8:00:00 <= Dátum a čas vytvorenia súboru <= 1.10.2005 9:00:00”.

1.2.5 Požadovaný dátum (prípadne aj čas) poslednej zmeny súboru

Postup nastavenia je rovnaký ako pre dátum vytvorenia súboru, dátum a čas poslednej zmeny je označený „**Modified Date Time**“.

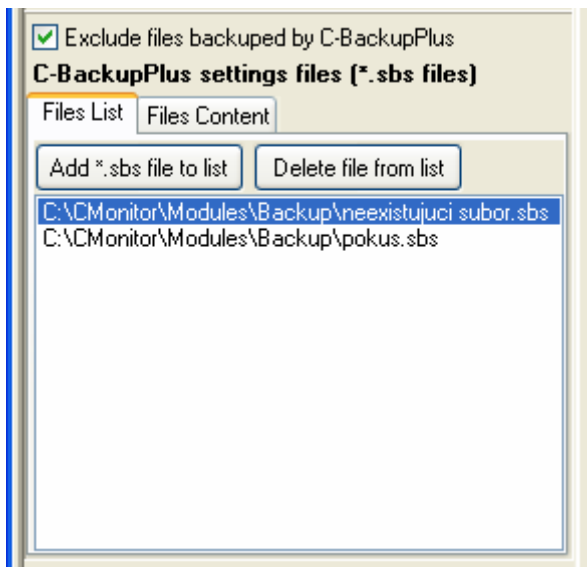
Poznámka

treba si uvedomiť, aký je rozdiel medzi „dátumom a časom vytvorenia súboru“ (hovori o tom, kedy bol súbor vytvorený) a „dátumom a časom poslednej zmeny“ (hovori o tom, kedy bol súbor naposledy zmenený, prepísaný).

1.2.6 Špecifikácia súborov, ktoré nemajú byť zahrnuté do výsledku vyhľadávania, pretože sú zálohované aplikáciou C-BackupPlus

Ak je zálohovanie riešené aplikáciou C-BackupPlus, a je potrebné vyhľadať len také súbory, ktoré nie sú zálohované, je možné zadať súbory s nastaveniami zálohovania C-BackupPlus na základe ktorých sa zálohuje. **C-FileFinder vždy pri spustení vyhľadávania tieto súbory načíta**, a podľa nastavení v nich uložených potom rozhoduje, či súbor nájdený podľa ostatných kritérií do výsledku vyhľadávania zaradí alebo nie.

„**Exclude files backed up by C-BackupPlus**“ (po zaškrtnutí tejto voľby sa rozbalia polia pre zadanie hodnôt).



Na záložke „**File List**“ sa nachádza zoznam súborov s nastaveniami zálohovania C-BackupPlus, ktoré sa majú brať do úvahy.

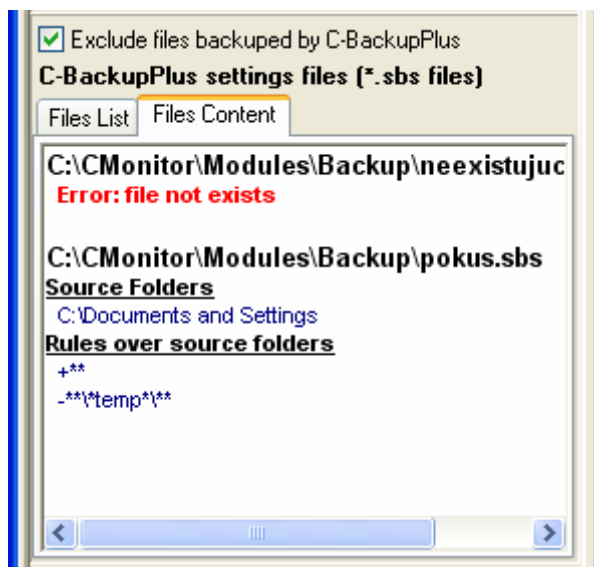
Tlačítko „Add *.sbs file to list“

slúži na pridanie súboru s nastaveniami zálohovania do zoznamu.

Tlačítko „Delete file from list“

slúži na odstránenie vybraného súboru s nastaveniami zálohovania zo zoznamu.



Na záložke „**Files Content**“ sa zobrazuje obsah súborov zo zoznamu súborov s nastaveniami zálohovania. V prípade, že daný súbor neexistuje, alebo nie je nič s ním v poriadku, je to oznámené podobne ako na ilustračnom obrázku komentárom „Error:file not exists“.





Poznámka:

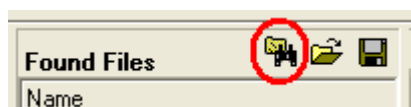
C-FileFinder ukladá do nastavení iba mená týchto súborov, nie ich obsah.

1.2.7 Ukladanie nastavení vyhľadávania

Pri skončení aplikácie sú nastavenia automaticky uložené, a pri opätovnom spustení automaticky načítané. Manuálne je možné načítať / uložiť nastavenia do zvoleného súboru voľbou príkazu „ Load Settings“ (pre načítanie) a „ Save Settings“ (pre uloženie) z menu „File“.

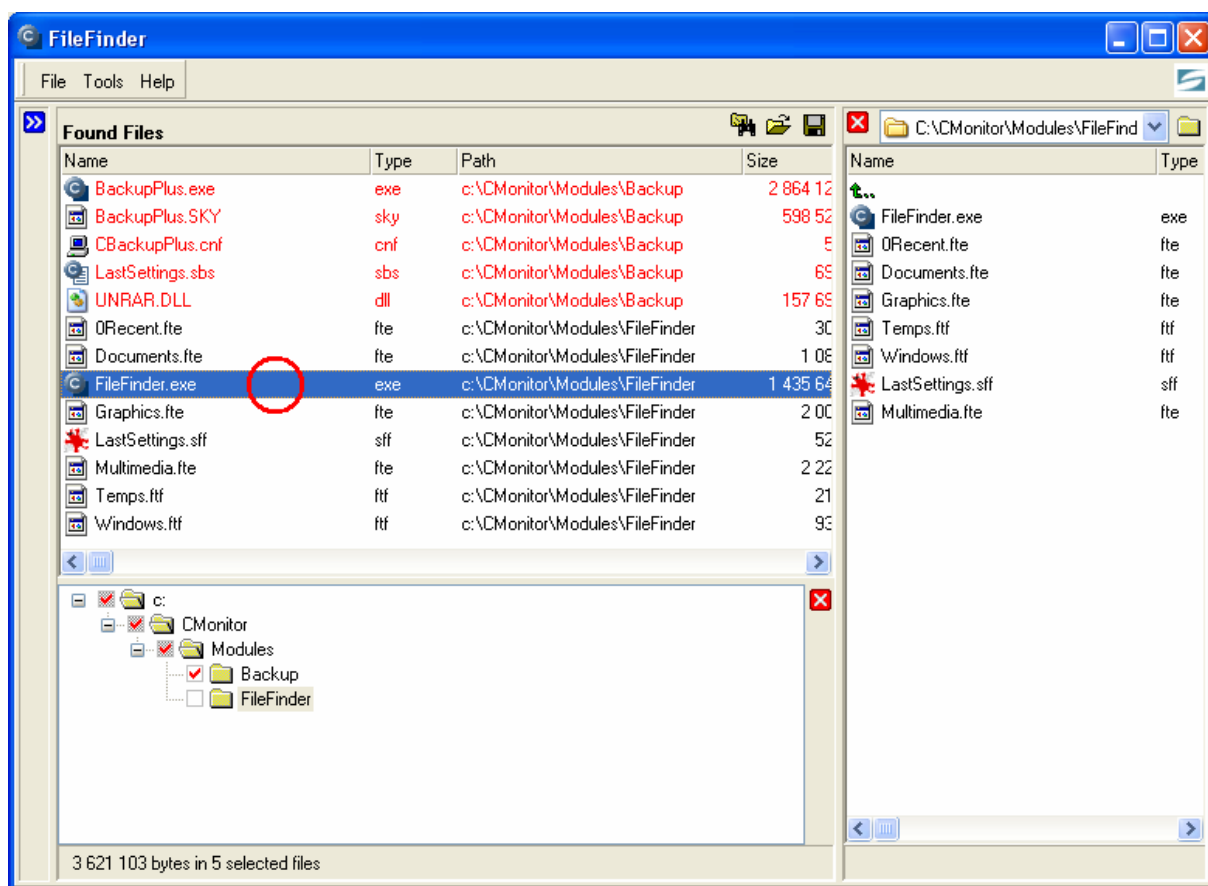
1.3 Vyhľadanie súborov

je možné spustiť stlačením tlačítka „Search Files“, voľbou príkazu „ Search Files“ z menu „Tools“, stlačením kombinácie „Alt + F1“, stlačením tlačítka  v záhlaví sekcie nájdených súborov:



1.4 Zoznam nájdených súborov „Found Files“

Ak je zoznam nájdených súborov aktívny, niektorý riadok v ňom má zvýraznené pozadie, ako je vidieť na obrázku. Zvýraznenie môže mať buď „systémovú farbu – najčastejšie modrú, alebo červenú, ak je súbor označený.



Všimáť si ktorý panel je aktívny je dôležité kvôli operáciám mazania súborov, a tiež preto, že iné funkcie sú dostupné pre „zoznam nájdených súborov“ a iné pre „prieskumníka“.

Pre každý súbor sú zobrazené nasledovné položky (každá položka je v samostatnom stĺpci):

meno (Name), typ (Type), cesta (Path), veľkosť (Size) v B, dátum poslednej zmeny (Modified), atribúty (Attr), dátum vytvorenia (Created).

Stlačením záhlavia ľubovoľného stĺpca možno tento zoznam podľa hodnôt v tomto stĺpci usporiadať. Opakovaným stláčaním toho istého záhlavia sa mení smer usporiadania (vzostupne / zostupne), a je indikovaný zelenou šípkou

Pre súbory je prístupné systémové kontextové menu (pravé tlačítko myši).

Dvojklik prípadne stlačenie klávesy „**Enter**“ spôsobí otvorenie súboru pomocou operačného systému, čo napr. v prípade „*.exe“ znamená jeho spustenie.

Pod zoznamom nájdených súborov sa nachádza strom zložiek, v ktorých sa nájdené súbory nachádzajú, a zoznam nájdených súborov je s ním synchronizovaný – t.j. používateľ vidí na prvý pohľad, kde sa práve vybraný súbor nachádza, ako aj to, či sú označené všetky súbory danej zložky alebo nie.

Dvojklik na meno zložky v strome zložiek spôsobí jej otvorenie v rámci „shell-u“ operačného systému.

1.4.1 Označovanie, výber súborov

Súbory je možné označovať pre ďalšie operácie, ako je kopírovanie, presúvanie. Označený súbor je zvýraznený červenou farbou (červený text resp. červené pozadie).

Jeden súbor je možné označiť / odznačiť stlačením klávesy „**Insert**“.

Všetky súbory je možné označiť príkazom „**Select All Files**“ z menu „**Tools**“, prípadne stlačením kombinácie „**Ctrl+A**“.

Označiť súbory podľa masky je možné príkazom „**Select Files**“ z menu „**Tools**“, prípadne klávesou „+“ na numerickej klávesnici. Zobrazí sa dialóg, kde je možné zadať masku pre označenie, používa sa jednoduchá hviezdičková konvencia. („?“ zastupuje práve jeden ľubovoľný znak, „*“ zastupuje ľubovoľný počet ľubovoľných znakov)

Odznačiť súbory podľa masky je možné príkazom „**Unselect Files**“ z menu „**Tools**“, prípadne klávesou „-“ na numerickej klávesnici. Zobrazí sa dialóg, kde je možné zadať masku pre odznačenie, používa sa jednoduchá hviezdičková konvencia.

Aktuálny výber je možné invertovať (označiť neoznačené a odznačiť označené) príkazom „**Invert Selection**“ z menu „**Tools**“, prípadne klávesou „*“ na numerickej klávesnici.

1.4.2 Mazanie súborov

Označené súbory je možné vymazať, a to buď „presunutím do koša“, alebo trvale.

Presunutie označených súborov do koša – príkaz „**Delete Files (Use Recycle Bin)**“ z menu „**Tools**“, prípadne klávesa „**Delete**“, alebo „**F8**“.

Trvalé vymazanie súborov – príkaz „**Delete Files**“ z menu „**Tools**“, prípadne kombinácia „**Shift+Delete**“, alebo „**Shift+F8**“.

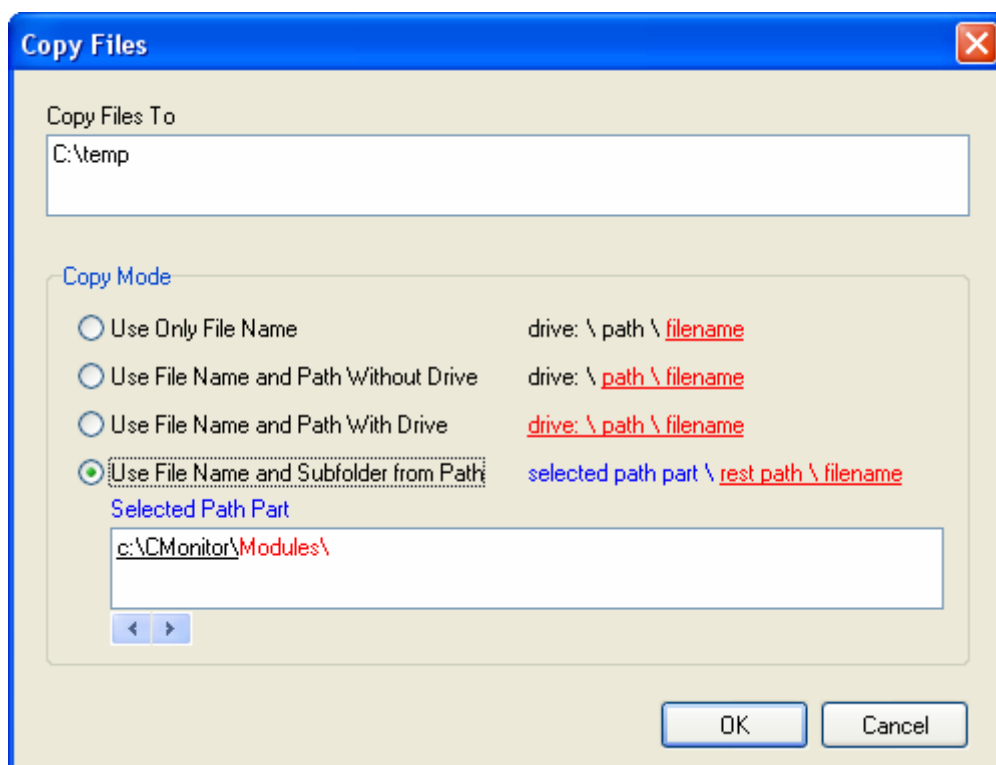
1.4.3 Kopírovanie, presúvanie súborov

Označené súbory je možné skopírovať / presunúť do zložky vybratej v „**prieskumníkoví**“ (panel v pravej časti okna aplikácie).

Kopírovanie je možné spustiť príkazom „**Copy Files**“ z menu „**Tools**“, prípadne klávesou „**F5**“.

Presúvanie je možné spustiť príkazom „**Move Files**“ z menu „**Tools**“, prípadne klávesou „**F6**“.

Pre kopírovanie aj pre presúvanie je rovnaký dialóg, rozdiel je iba v tom, že po presunutí súbor v pôvodnom umiestnení nezostane (ak je možné ho vymazať), a po kopírovaní áno.



V poli „**Copy Files To**“ („**Move Files To**“) je uvedená cieľová zložka, t.j. do ktorej zložky sa budú súbory kopírovať / presúvať.

V poli „**Copy Mode**“ („**Move Mode**“) je potrebné vybrať spôsob kopírovania – pretože kopírované súbory sa môžu nachádzať v úplne rôznych zložkách, (a môžu mať preto aj rovnaké meno), je vhodné mať možnosť určiť či sa má v cieľovej zložke vytvárať adresárová štruktúra, a ak áno, tak akým spôsobom.

1.4.3.1 Režimy kopírovania (presúvania) súborov

Use Only File Name – použije sa iba meno súboru

V tomto režime sa cesta nájdeného súboru nepoužije, súbor sa skopíruje (presunie) priamo do cieľovej zložky.

Príklad

Ak kopírovaný súbor je „c:\CMonitor\Modules\FileFinder.exe“ a cieľová zložka je „c:\temp“, vznikne súbor „c:\temp\FileFinder.exe“.

Use File Name and Path Without Drive – použije sa meno súboru a cesta bez „disku“

V tomto režime sa v cieľovej zložke vytvára adresárová štruktúra, a to tak, že z cesty súboru sa odstráni jednotka, zo zvyšku cesty sa vytvorí adresárová štruktúra.

Príklad

Ak kopírovaný súbor je „c:\CMonitor\Modules\FileFinder.exe“ a cieľová zložka je „c:\temp“, vznikne súbor „c:\temp\CMonitor\Modules\FileFinder.exe“.

Use File Name and Path With Drive – použije sa meno súboru a cesta aj s „diskom“

V tomto režime sa v cieľovej zložke vytvára adresárová štruktúra, pričom sa použije aj logická jednotka. Sekvencia „:“ je nahradená „#01“ a sekvencia „\“ sekvenciou „#00“.

Príklad

Ak kopírovaný súbor je „c:\CMonitor\Modules\FileFinder.exe“ a cieľová zložka je „c:\temp“, vznikne súbor „c:\temp#c#01\CMonitor\Modules\FileFinder.exe“.

Use File Name and Subfolder from Path – použije sa meno a vybraná časť cesty

V tomto režime sa v cieľovej zložke vytvára adresárová štruktúra, pričom sa z cesty súboru odstráni vybraná časť. Pred kopírovaním sa zisťuje časť cesty, ktorá je spoločná pre všetky vybrané súbory. Z tejto časti je potom možné tlačítkami < > vybrať časť cesty, ktorá sa nepoužije (vyznačená je čiernou farbou a podčiarknutím). Časť cesty, ktorá sa ešte použije je vyznačená červenou farbou.



Príklad

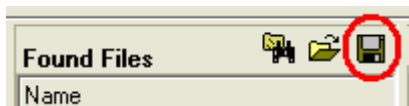
Ak kopírovaný súbor je „c:\CMonitor\Modules\FileFinder.exe“ a cieľová zložka je „c:\temp“, a výber je ako na obrázku, t.j. „c:\CMonitor\Modules\“ - t.j. z cesty sa odstráni „c:\CMonitor“, vznikne súbor „c:\temp\Modules\FileFinder.exe“.

Poznámka

V prípade, že vybrané súbory nemajú spoločnú žiadnu časť cesty (ak napr. sa nachádzajú na rôznych diskoch), tak je táto voľba nepovolená – niet z čoho vybrať.

1.4.4 Ukladanie zoznamu nájdených súborov

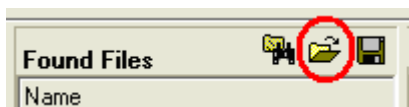
Zoznam nájdených súborov je možné uložiť do súboru zvolením príkazu „ Save File List“ z menu „File“, prípadne tlačítkom .



Podporovaný je komprimovaný a nekomprimovaný formát „*.sfl“ (SEAL File List), ďalej všeobecné formáty „*.txt“, „*.csv“, „*.xml“.

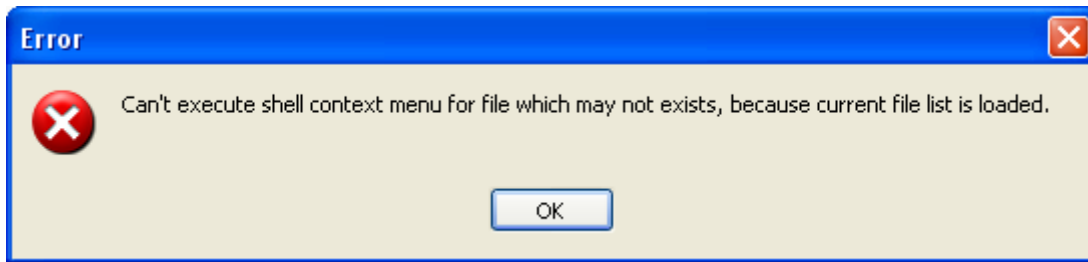
1.4.5 Načítanie zoznamu nájdených súborov

Zoznam nájdených súborov je možné načítať zo súboru zvolením príkazu „ Load File List“ z menu „File“, prípadne tlačítkom .



Podporovaný je iba komprimovaný a nekomprimovaný formát „*.sfl“ (SEAL File List). **Ak bol zoznam súborov načítaný zo súboru**, pre súbory nie sú vykresľované ikony, nie je

možné kopírovanie, presúvanie súborov, a nie je funkčná ani kontextové menu, čo je indikované chybovou správou:



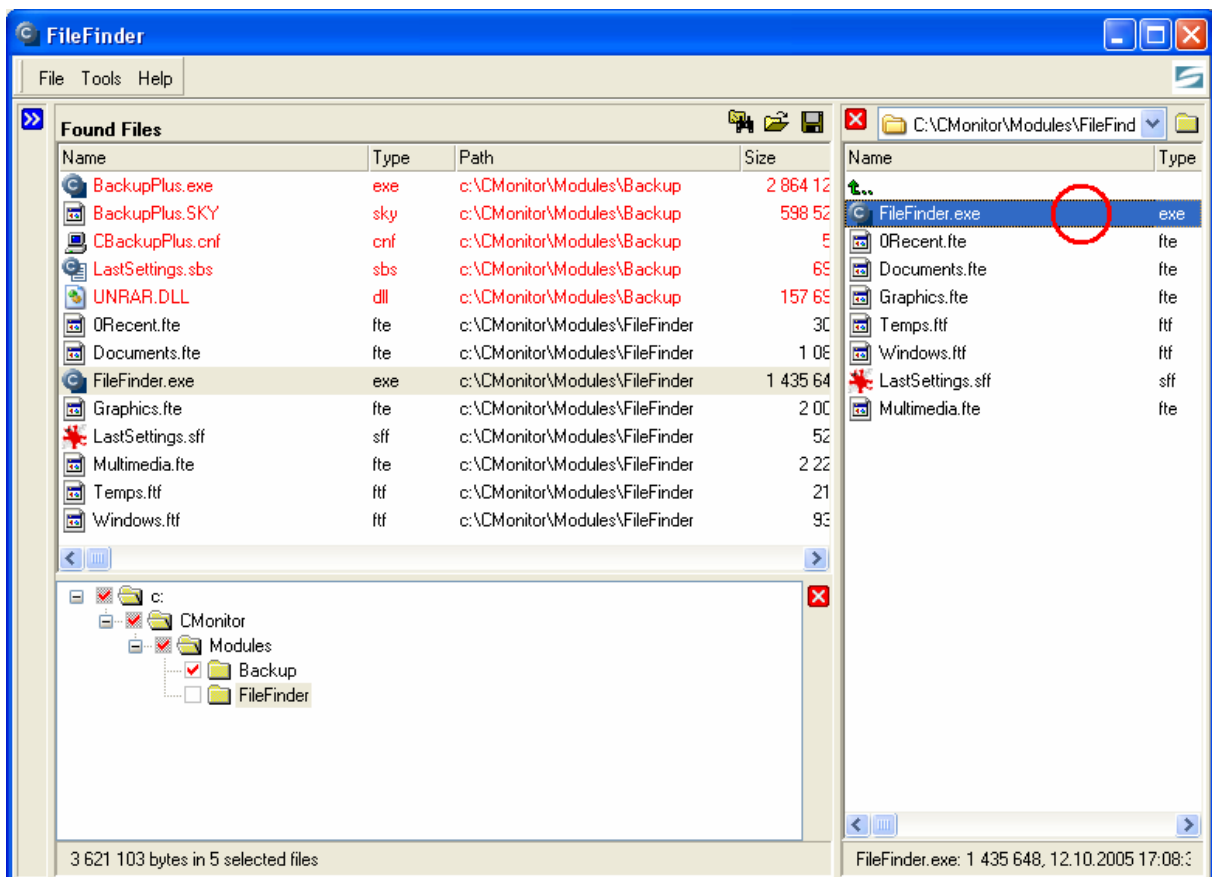
Dôvodom je, že nemožno pracovať so súbormi, ktoré nemusia existovať na počítači, kde je zoznam súborov prezeraný.

1.5 Prieskumník

Slúži na výber cieľovej zložky pre kopírovanie / presúvanie nájdených súborov, ako zdroj pre ťahanie zložiek (drag & drop) pre kritériá vyhľadávania (polia „Exclude Folders“, „Search on paths“, „Exclude Folders“ / „Rules over search drives and paths“ – generuje pravidlo pre vylúčenie zložky).

Ďalej je možné robiť základný manažment – t.j. vytvárať zložky, mazať súbory. Pre súbory a zložky je prístupné systémové kontextové menu (pravé tlačítko myši).

Ak je „prieskumník“ aktívny, niektorý riadok v ňom má zvýraznené pozadie, ako je vidieť na obrázku. Zvýraznenie môže mať buď „systémovú farbu – najčastejšie modrú, alebo červenú, ak je súbor označený. (zložky sa nedajú označovať).



Všimáť si ktorý panel je aktívny je dôležité kvôli operáciám mazania súborov, a tiež preto, že iné funkcie sú dostupné pre „**zoznam nájdených súborov**“ a iné pre „**prieskumníka**“.


Pre súbory sa zobrazujú rovnaké informácie ako pre súbory v „zozname nájdených súborov“, t.j.



meno (Name), typ (Type), cesta (Path), veľkosť (Size) v B, dátum poslednej zmeny (Modified), atribúty (Attr), dátum vytvorenia (Created).

Stlačením záhlavia ľubovoľného stĺpca možno tento zoznam podľa hodnôt v tomto stĺpci usporiadať. Opakovaným stláčaním toho istého záhlavia sa mení smer usporiadania (vzostupne / zostupne), a je indikovaný zelenou šípkou

Dvojklik prípadne stlačenie klávesy „**Enter**“ spôsobí otvorenie súboru pomocou operačného systému, čo napr. v prípade „*.exe“ znamená jeho spustenie.

1.5.1 Výber aktuálnej zložky

Aktuálnu zložku je možné vybrať buď prechádzaním cez adresárovú štruktúru bežným spôsobom – t.j. dvojklik na zložke, alebo stlačenie klávesy „**Enter**“ spôsobí „vnorenie sa do zložky“, dvojklik (Enter) na riadku indikovanom symbolom  prechod o úroveň vyššie (prechod do nadzložky).

Príkazom „ **Select Drive / Folder**“ z menu „**Tools**“ prípadne stlačením tlačítka  je možné spustiť dialóg pre výber aktuálnej zložky.

1.5.2 Označovanie, výber súborov

Označovanie súborov je identické ako v zozname nájdených súborov.

1.5.3 Mazanie súborov

Mazanie označených súborov je identické ako v zozname nájdených súborov.

1.5.4 Vytvorenie novej zložky

V aktuálnej zložke je možné vytvoriť novú zložku príkazom „**Create Folder**“ z menu „**Tools**“, prípadne klávesou „**F7**“.

1.6 Popis menu

1.6.1 Menu „File“

- Load File List - nahratie zoznamu súborov zo súboru, nahrávať sa dá iba z formátu „*.sfl“
- Save File List - uloženie zoznamu súborov do súboru, zoznam súborov je možné uložiť vo formáte „*.sfl“, „*.txt“, „*.csv“, „*.xml“.
- Load Settings - nahratie nastavení zo súboru
- Save Settings - uloženie nastavení do súboru

Exit - ukončenie aplikácie

1.6.2 Menu „Tools“

- Search Files - spustenie vyhľadávania súborov
- Add Files Extensions To Find - dialóg pre výber a pridanie typov súborov, ktoré sa majú vyhľadávať. Bližší popis je v kapitole „**Jednoduché zadávanie zahrnutých súborov**“
- Add Exclude Folders - dialóg pre výber a pridanie zložiek, ktoré sa nemajú prehľadávať. Bližší popis je v kapitole „**Jednoduché zadávanie vylúčených zložiek**“
- Copy Files - kopírovanie vybraných súborov zo zoznamu nájdených súborov do zložky otvorenej v „prieskumníkovi“
- Move Files - presun vybraných súborov zo zoznamu nájdených súborov do zložky otvorenej v „prieskumníkovi“
- Create Folder - vytvorenie zložky v zložke otvorenej v „prieskumníkovi“
- Delete Files (Use Recycle Bin) - vymazanie vyznačených súborov pomocou koša. Ak je aktívne okno so zoznamom nájdených súborov, mažu sa označené nájdené súbory, ak je aktívne okno prieskumníka, mažu sa označené súbory v prieskumníkovi.
- Delete Files - okamžité vymazanie vyznačených súborov, buď sa vymažú označené súbory zo zoznamu nájdených súborov, alebo z prieskumníka, podľa toho, ktoré okno je aktívne
- Select All Files - označenie (výber) všetkých súborov v zozname nájdených súborov / prieskumníkovi, podľa toho, ktoré okno je aktívne
- Select Files - označenie súborov (v zozname nájdených súborov / prieskumníkovi, podľa toho, ktoré okno je aktívne) pomocou dialógu, v ktorom je možné zadať masku.
- Unselect Files - odznačenie súborov (v zozname nájdených súborov / prieskumníkovi, podľa toho, ktoré okno je aktívne) pomocou dialógu, v ktorom je možné zadať masku.
- Invert Selection - označenie súborov ktoré neboli označené a odznačenie tých ktoré boli označené buď v zozname nájdených súborov alebo v prieskumníkovi, podľa toho, ktoré okno je aktívne
- Select Drive / Folder - výber zložky, ktorá sa otvorí v „prieskumníkovi“

1.6.3 Menu „Help“

About - zobrazenie informácie o aplikácii

2 Popis štruktúry pomocných súborov

2.1 Štruktúra súborov „*.fte“

Dialóg pre „Jednoduché zadávanie zahrnutých súborov“ obsahuje zoznam typov súborov, ktorý sa nahráva zo všetkých súborov „*.fte“ umiestnených v zložke, kde sa nachádza „exe súbor aplikácie“.

Súbor „*.fte“ je textový súbor (kódovanie ANSI, nie UNICODE), a má nasledovnú štruktúru:

Prvý riadok – Hlavička:

```
SEAL FileFinder Extensions Template Ver #1.00
```

Druhý riadok – Názov skupiny

```
Názov skupiny
```

Ďalšie riadky – podskupiny, položky, pričom podskupina sa označí uzavretím jej názvu do hranatých zátvoriek ([Názov podskupiny]), a podskupina sa ukončí dvojicou hranatých zátvoriek ([]). Podskupina môže obsahovať ďalšie podskupiny, je možné tak vytvárať ľubovoľnú stromovú štruktúru. Položka pozostáva z prípony a popisu, pričom oddeľovač je „;“. (prípona;popis;)

Napr.

```
SEAL FileFinder Extensions Template Ver #1.00
Documents
[MS Office]
DOC;MS Word;
XLS;MS Excel;
[]
[Adobe]
PDF;PDF;
[]
```

2.2 Štruktúra súborov „*.ftf“

Dialóg pre „Jednoduché zadávanie vylúčených zložiek“ obsahuje zoznam zložiek, ktorý sa nahráva zo všetkých súborov „*.ftf“ umiestnených v zložke, kde sa nachádza „exe súbor aplikácie“.

Súbor „*.ftf“ je textový súbor (kódovanie ANSI, nie UNICODE), a má nasledovnú štruktúru:

Prvý riadok – Hlavička:

```
SEAL FileFinder Folders Template Ver #1.00
```

Druhý riadok – Názov skupiny

```
Názov skupiny
```

Ďalšie riadky – podskupiny, položky, pričom podskupina sa označí uzavretím jej názvu do hranatých zátvoriek ([Názov podskupiny]), a podskupina sa ukončí dvojicou hranatých zátvoriek ([]). Podskupina môže obsahovať ďalšie podskupiny, je možné tak vytvárať ľubovoľnú stromovú štruktúru. Položka pozostáva z názvu zložky, pričom oddeľovač je „;“. (zložka;). Je možné používať aj symbolické názvy zložiek a systémové premenné, ktoré je nutné uzatvoriť medzi znaky „%“, a ktoré budú nahradené skutočnou cestou.

Napr.

```
SEAL FileFinder Folders Template Ver #1.00
Temporary Folders
%temp%;
%cache%;
%SystemRoot%\Temp;
%SystemDrive%\Temp;
```

Podporované sú okrem systémových premenných aj nasledovné symbolické mená

Desktop	Templates	Common Favorites
AppData	Local AppData	Common NetHood
Start Menu	Local Settings	Common Personal
Programs	My Pictures	Common Cache
Startup	Administrative Tools	Common Cookies
Fonts	Documents	Common History
SendTo	ProgramFilesDir	Common PrintHood
Recent	Common Desktop	Common Templates
Favorites	Common AppData	Common Local AppData
NetHood	Common Start Menu	Common Local Settings
Personal	Common Programs	Common My Pictures
Cache	Common Startup	Common Administrative Tools
Cookies	Common Fonts	Common Documents
History	Common SendTo	Common ProgramFilesDir
PrintHood	Common Recent	

Existuje špeciálne „makro“ - „**AllUsers**“, ktorého použitie spôsobí prídanie zložky daného typu zo všetkých používateľských profilov.

Napr.

```
**AllUsers**%temp%;
```

spôsobí rozvinutie a prídanie zložky „%temp%“ pre každého používateľa.

3 Neinteraktívny režim

C-FileFinder je možné spúšťať aj v neinteraktívnom režime, ak je napr. potrebné vyhľadať súbory podľa určitých nastavení, a ich zoznam uložiť do súboru, a to bez interakcie s používateľom. Popis parametrov príkazového riadku sa nachádza v samostatnej kapitole.

4 Popis parametrov príkazového riadku

4.1 Spustenie v interaktívnom režime

FileFinder.exe [<nastavenia>]

<nastavenia> meno „*.sff“ súboru s nastaveniami, ktoré sa majú po spustení načítať. Súbor „*.sff“ je možné vytvoriť pomocou príkazu „**Save Settings**“ z menu „**Tools**“.

FileFinder.exe [<zoznam_súborov>]

[<zoznam_súborov>] meno súboru so zoznamom súborov, ktorý sa má po spustení aplikácie načítať. Môže to byť iba komprimovaný alebo nekomprimovaný súbor „*.sfl“.

4.2 Spustenie v neinteraktívnom režime

FileFinder.exe <nastavenia> <výstup> [<formát>]

<nastavenia> meno „*.sff“ súboru s nastaveniami, ktoré sa majú použiť. Súbor „*.sff“ je možné vytvoriť pomocou príkazu „**Save Settings**“ z menu „**Tools**“.

<výstup> meno výstupného súboru – do tohto súboru bude uložený zoznam nájdených súborov, ak nie je určené parametrom [Formát] inak, tak v komprimovanom formáte „*.sfl“.

[<formát>] tento parameter je nepovinný, určuje formát výstupného súboru, a môže to byť jedna z nasledovných hodnôt „**-xml**“, „**-txt**“, „**-csv**“.

Príklad

Vyhľadanie súborov podľa nastavení uložených v súbore „settings.sff“ a uloženie zoznamu nájdených súborov do súboru „c:\output.xml“ vo formáte „xml“.

```
FileFinder.exe settings.sff c:\output.xml -xml
```