



# **C-Remote Setup**

## **Vzdialená inštalácia C-Monitor klienta v doménovom prostredí**

**Manuál k verzii 2.0.1.32**



**SEAL IT Services, s.r.o.**

18.11.2009

Kontakt: **SEAL IT Services, s.r.o.**, Topoľová 4, 811 04 Bratislava 1, tel.: +421 2 5465 0242,  
fax: 02/5478 9664 podpora: [support@customermonitor.net](mailto:support@customermonitor.net), web: [www.customermonitor.sk](http://www.customermonitor.sk)

## Obsah

<b>1. ÚVOD .....</b>	<b>3</b>
<b>2. POUŽITIE INŠTALAČNÉHO PROGRAMU C-REMOTESETUP .....</b>	<b>3</b>
<b>2.1 PRÍPRAVA SÚBOROV .....</b>	<b>3</b>
<b>2.2 POPIS PROGRAMU C-REMOTE SETUP .....</b>	<b>3</b>
<b>2.3 POSTUP VYKONANIA AKCIE (INŠTALÁCIA/UPDATE/ODINŠTALOVANIE).....</b>	<b>4</b>
2.3.1 <i>Inštalácia C-Monitor klienta .....</i>	<i>4</i>
2.3.2 <i>Update C-Monitor klienta.....</i>	<i>5</i>
2.3.3 <i>Odinštalácia C-Monitor klienta.....</i>	<i>5</i>
2.3.4 <i>Preregistrácia údajov počítača, inicializácia komunikačných nastavení.....</i>	<i>6</i>
<b>3. KONTROLA PO AKCII .....</b>	<b>7</b>
<b>3.1 ZÁKLADNÁ KONTROLA .....</b>	<b>7</b>
<b>3.2 NAJBEŽNEJŠIE DRUHY CHÝB.....</b>	<b>8</b>
3.2.1 <i>Možné chyby pri novej inštalácii C-Monitor klienta.....</i>	<i>8</i>
3.2.2 <i>Možné chyby pri update C-Monitor klienta.....</i>	<i>8</i>

## 1. Úvod

**Remote Setup** umožňuje nainštalovať, updatovať, odinštalovať C-Monitor bezzásahovo na cieľových počítačoch zaradených do domény v rámci jednej lokálnej siete LAN. Inštalácia je obdobná ako pri samostatnej inštalácii -musíte vyplniť údaje o počítači (registračné údaje) a následne RemoteSetup zabezpečí nahratie súborov na počítač a jeho registráciu v Serveri CM.

Nové inštalácie pomocou C-RemoteSetup je možné realizovať s verziou C-Monitor klienta od 2.0.1.398.

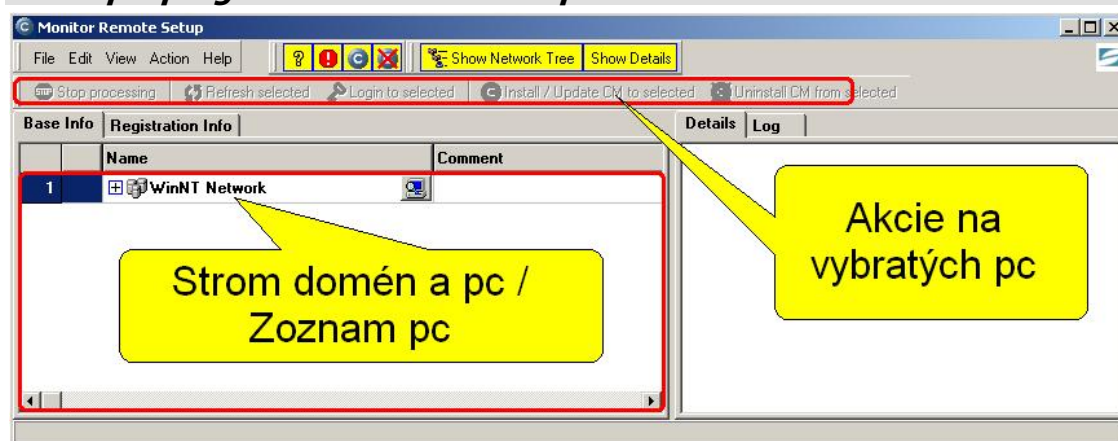
Upozornenie : Tento manuál nadväzuje na Sprievodný manuál a predpokladá, že viete urobiť inštaláciu C-Monitor klienta lokálne, tj. viete zvoliť registračné údaje ako sú CUSTOMER NAME, CM-ID a podobne.

## 2. Použitie inštalačného programu C-RemoteSetup

### 2.1 Príprava súborov


1. Stiahnite si najnovšiu verziu programu **C-RemoteSetup** zo stránky [www.customermonitor.sk/download.htm](http://www.customermonitor.sk/download.htm).
2. Stiahnite si najnovšiu verziu **C-Monitor Setup (C-Msetup.exe)** **bez určenia servera** z rovnakej stránky a uložte ho do adresára spolu s RemoteSetup.exe.
3. Pripravte si súbor **C-MConfig.bin** do adresára, kde už máte uložené RemoterSetup.exe, C-MSetupXXX.exe. Získate ho, z ktorejkoľvek existujúcej inštalácie C-Monitora na počítači v podadresári \CNF.
4. Spustíte RemoteSetup.exe

### 2.2 Popis programu C-Remote Setup



Obrázok č. 1 Menu Remote Setup

Prostredie programu je intuitívne. Položkou menu „Action“, resp. zodpovedajúcimi tlačidlami v nástrojovej lište môžete vykonávať akcie (inštalácia, aktualizáciu, ...) na vybraných počítačoch v „Strome domén a PC“.

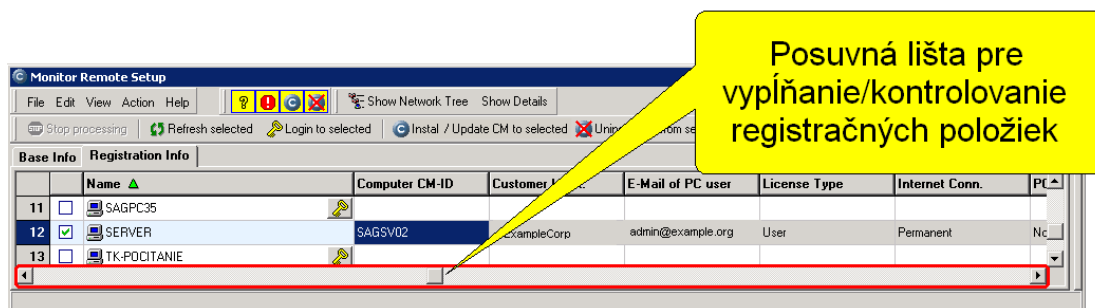
Tlačidlá  sú filtre na skrytie počítačov v okne „Strom domén a PC. Vypnutím tlačidiel sa skryjú počítače so stavmi : neznámym stav inštalácie C-Monitora, neúspešná inštalácia C-Monitora, nainštalovaný C-Monitor, nenainštalovaný C-Monitor“).

Údaje k počítačom v Strome domén a PC môžete zobrazit' v dvoch záložkách : „Base Info“/„Registration Info“. Sú to dve rovnocenné záložky, s predvoleným zoznamom stĺpcov. Záložka „Base info“ je optimalizovaná na zobrazenie zákl. údajov o PC a stave inštalácie C-Monitor klienta. Druhá záložka „Registration Info“ je optimalizovaná pre zadávanie registračných údajov k inštalácii. Obe môžu mať vlastnú, nezávislú konfiguráciu stĺpcov, nastaviteľnú cez pravé tlačidlo myši nad názvom stĺpca. Údaje zo záložiek je možné prenášať do/z programu Excel funkciou copy&paste.

Pri zobrazení počítačov sa môže zobrazit' ikona kľúča, ktorá značí, že pre vykonanie akcie je potrebné zadať prihlasovacie údaje (Kliknutím na ikonu). Doporučujeme však nájsť dôvod, prečo automatická autorizácia neprebehla, lebo inštalácia C-Monitora aj pri zadaní mena, hesla, nemusí byť plne funkčná. Môžu za to prednastavené politiky vo Windows na počítačoch. Inštalácia určite neprebehne bezchybne vo „Workgroup“ prostredí, museli by ste nastaviť až niekoľko parametrov v operačnom systéme každého PC, čo nemá zmysel.

Tip : Niekedy sa vám môže stať, že v Zozname počítačov nevidíte požadovaný počítač. Skontrolujte či ho vidíte cez funkciu Windows „Počítače v Sieti“. Ak áno skúste ešte raz aktualizovať zoznam počítačov v C-RemoteSetup. Ak sa stále nezobrazí, cez položku menu „Edit“ môžete pridať ručne počítač (Add Computer Manually). Bohužiaľ tieto stavy sú dané funkčnosťou sieťových služieb v rámci Windows a C-RemoteSetup, kvôli kompatibilitate ich musí používať. Ďakujeme za pochopenie.

## 2.3 Postup vykonania akcie (inštalácia/update/odinstalovanie)



Obrázok č. 2 Výber počítača pre akciu

1. Prepnete sa do záložky „Registration Info“ a aktivujte filtre pre zmenšenie zoznamu PC k výberu. Vyberte počítače, na ktorých chcete vykonať akciu, tj. buď inštaláciu, update, odinštalovanie, prípadne preregistráciu počítača. Doporučujeme, aby ste dosiahli stav, že autorizácia prístupu na cieľový počítač prebehne automaticky, tj. nezobrazí sa ikona kľúča pre zadanie mena, hesla. Viz. komentár v bode 2.1. Výber počítača zrealizujete zaškrtnutím políčka v prvom stĺpci.

### 2.3.1 Inštalácia C-Monitor klienta

2. Po výbere počítačov sa v záložke „Registration info“ posúvajte lištou doprava a vyplňte povinné údaje (bunky majú zvýraznené pozadie) pre registráciu C-Monitora. (Computer CM-ID, Customer Ident, Email, Type licence, Internet Connection, Computer always On, Name or worker position, Computer Location, Phone).
3. Po zadaní registračných údajov a vybratí počítačov kliknite na tlačidlo z nástrojovej lišty „Install/Update CM to selected“ alebo ho zvolíte z menu „Action“.

4. Program vás vyzve na výber inštalačného súboru C-Monitora(exe súbor) a konfiguračný súbor(C-MConfig.bin). Ak boli umiestnené v adresári spolu s RemoteSetup.exe budú už predvolené [Next]
5. Dialóg vás vyzve na kontrolu konfiguračných údajov a na otestovanie spojenia so serverom CM. Test spojenia je len priamo z programu RemoteSetup.exe, netestujú sa spojenia jednotlivých PC. [Next]
6. Zvolíte miesto inštalácie(prednastavené), inštalované moduly a Meno v startup-e. [Next]
7. V poslednom kroku vás systém vyzve potvrdeniu inštalácii[Install]. Akcia sa vykoná v lokálnej sieti do 1 minúty. Ako skontrolovať úspešnosť inštalácie a najbežnejšie chyby si prečítajte nižšie v bode č. 3 Kontrola po akcii.

### 2.3.2 Update C-Monitor klienta

**Upozornenie :** Updatovanie C-Monitora cez C-RemoteSetup, resp. ani lokálna inštalácia nijakým spôsobom neupravuje konfiguračné súbory. Znamená to, že ak nový update C-Monitora k novej funkcionalite vyžaduje úpravu niektorého konfiguračného súboru, treba to dostaviť dodatočne. Úprava je obvykle možná zo Servera CM, ale je možná aj manuálne priamo v inštalácii C-Monitora. Informácia, aké zmeny je potrebné urobiť oproti predchádzajúcej verzii, je popísaná v sprievodcovi pre update. Všetky zmeny sa automaticky dejú pri bezzásahovej aktualizácii C-Monitora zo Servera CM, prostredníctvom aktualizáčnych balíčkov.

1. Pri aktualizácii na novšiu verziu, nie je potrebné zadávať registračné údaje a preto po výbere počítačov k aktualizácii stlačte tlačidlo z nástrojovej lišty „Install/Update CM to selected“ alebo ho zvolte z menu „Action“.
2. Program vás vyzve na výber inštalačného súboru C-Monitora(exe súbor) a konfiguračný súbor(C-MConfig.bin). Ak boli umiestnené v adresári spolu s RemoteSetup.exe budú už predvolené [Next]
3. Dialóg vás vyzve na kontrolu konfiguračných údajov a na otestovanie linky. Test linky (spojenia so serverom CM) je len priamo z programu RemoteSetup.exe, netestujú sa spojenia jednotlivých PC. [Next]
4. Dialóg vás vyzve na kontrolu konfiguračných údajov a na otestovanie linky. Test linky (spojenia so serverom CM) je len priamo z programu RemoteSetup.exe, netestujú sa spojenia jednotlivých PC. [Next]
5. Zvolíte miesto inštalácie(prednastavené), inštalované moduly a Meno v startup-e. [Next]
6. V poslednom kroku vás systém vyzve potvrdeniu inštalácii[Install]. Update na rozdiel od novej inštalácie môže trvať výrazne dlhšie. Je to dané tým, že už fungujúci C-Monitor, môže vykonávať úlohu, ktorá bude blokovať update. Preto zbytočne sa neunáhlite a ponechajte dostatok času na realizáciu update. V budúcnosti bude v serveri CM vidieť, akú úlohu C-Monitor vykonáva, čo vám zjednoduší manažment aj pri aktualizácii.
7. Ako skontrolovať úspešnosť inštalácie a najbežnejšie chyby si prečítajte nižšie v bode č. 3 Kontrola po akcii.

### 2.3.3 Odiinštalácia C-Monitor klienta

**Poznámka :** Odiinštalovanie C-Monitora prostredníctvom C-RemoteSetup, ponecháva na počítači všetky dôležité konfiguračné súbory v adresári \CMonitor a ponecháva na Serveri CM aj licenciu aj záznam o počítači s konfiguráciou. Tj. ak sa náhodou pomýlite s odiinštaláciou, stačí len na Serveri CM zmazať Licenciu (upozornenie : Nemažte záznam v sekcii Počítače) a nová inštalácia s rovnakým CM-ID vám prebehne bez problémov.

1. Vyberte počítače, z ktorých chcete odinštalovať C-Monitor
2. Stlačte tlačidlo „Uninstall CM from selected“
3. Skontrolujte výsledok odinštalácie podľa bodu č. 3 Kontrola po akcii.
4. Ak si prajete počítače úplne očistiť od adresára CMonitor, musíte to zabezpečiť iným spôsobom.
5. Pre poriadok doporučujeme vymazať zo Servera CM záznam o licenciách a počítačoch, ktoré ste vymazali.

### 2.3.4 Preregistrácia údajov počítača, inicializácia komunikačných nastavení

C-RemoteSetup vám ponúka aj doplnkovú funkciu, preregistrovať počítač. Využijete to vtedy, keď sa z určitých vážnych dôvodov stratia obidva druhy spojenia medzi C-Monitor klientom a Serverom CM a potrebujete na novo spojenie vytvoriť. Je možné aj zmeniť len meno, označenie počítača, umiestnenie ... za funkčného spojenia so Serverom, ale toto vám nedoporučujeme, nakoľko na tieto operácie ponúka lepšie nástroje Server CM (Admin.zóna -> C-Monitor klient -> Nastavenia na C-Monitor klienta).

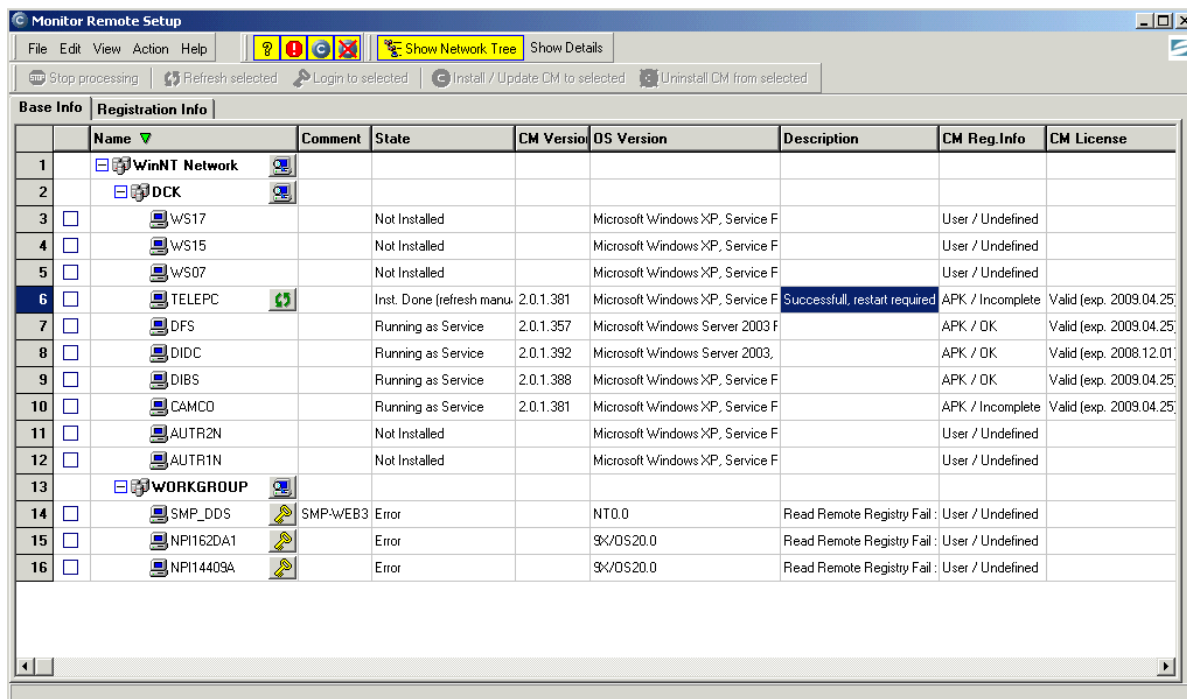
Postup pri preregistrácii doporučujeme :

1. Vymažte zo Servera CM licenciu k danému PC (nemažte záznam o počítači !) v Admin.zóna -> CMonitor klient -> Licencie
2. Skontrolujte technické nastavenie Zákazníkovi v Admin.zóna -> Zákazníci -> otvorte daného zákazníka -> Záložka Technické nastavenia a skontrolujte URL pre adresu servera, SMTP 1-4, POP3 nastavenia.
3. V C-RemoteSetup aplikácii na vybranom PC cez menu vyvolaného pravým tlačidlom myši zvolte položku Edit Registration Info a dokončíte kroky podľa inštrukcií programu.

## 3. Kontrola po akcii

### 3.1 Základná kontrola

Základnú informáciu o priebehu akcie cez Remote Setup vidíte v stĺpci State. Po skončení, sa výsledok akcie automaticky aktualizuje v stĺpci State a spresnenie sa doplní do Description. Ak išlo o úspešný výsledok, v stĺpci bude hlásenie „Successful ...“, v opačnom prípade bude spresnené chybové hlásenie.



	Name	Comment	State	CM Version	OS Version	Description	CM Reg.Info	CM License
1	WinNT Network							
2	DCK							
3	WS17		Not Installed		Microsoft Windows XP, Service F		User / Undefined	
4	WS15		Not Installed		Microsoft Windows XP, Service F		User / Undefined	
5	WS07		Not Installed		Microsoft Windows XP, Service F		User / Undefined	
6	TELEPC		Inst. Done (refresh manu.)	2.0.1.381	Microsoft Windows XP, Service F	Successful, restart required	APK / Incomplete	Valid (exp. 2009.04.25)
7	DFS		Running as Service	2.0.1.357	Microsoft Windows Server 2003 F		APK / DK	Valid (exp. 2009.04.25)
8	DIDC		Running as Service	2.0.1.392	Microsoft Windows Server 2003,		APK / DK	Valid (exp. 2008.12.01)
9	DIBS		Running as Service	2.0.1.388	Microsoft Windows XP, Service F		APK / DK	Valid (exp. 2009.04.25)
10	CAMCO		Running as Service	2.0.1.381	Microsoft Windows XP, Service F		APK / Incomplete	Valid (exp. 2009.04.25)
11	AUTR2N		Not Installed		Microsoft Windows XP, Service F		User / Undefined	
12	AUTR1N		Not Installed		Microsoft Windows XP, Service F		User / Undefined	
13	WORKGROUP							
14	SMP_DDS	SMP-WEB3	Error		NT0.0	Read Remote Registry Fail :	User / Undefined	
15	NPI162DA1		Error		9X/DS20.0	Read Remote Registry Fail :	User / Undefined	
16	NPI14409A		Error		9X/DS20.0	Read Remote Registry Fail :	User / Undefined	

Obrázok č. 3 Kontrola inštalácie

Doplníme, že v Serveri CM sa nová verzia C-Monitora nebude signalizovať okamžite. Ak máte záujem ihneď si obnoviť informáciu o verzii choďte do Servera CM -> Admin zóna -> CMonitor klient -> Verzie -> Označte počítače, z ktorých chcete informáciu o verzii obnoviť a stlačte tlačidlo „Vyžiadať od označených“. Verzia sa automaticky obnovuje len pri bezzásahovej aktualizácii cez Aktualizačný balíček zo Servera CM.

## **3.2 Najbežnejšie druhy chýb**

### **3.2.1 Možné chyby pri novej inštalácii C-Monitor klienta**

Nedostatočné práva k inštalácii - ak sa snažíte urobiť inštaláciu po ručnej autorizácii prístupu pomocou kľúčika. Samotná autorizácia nestačí, obmedzujúcim faktorom je nastavenie OS ako sú Firewall, Jednoduché Zdieľanie a podobne. Skontrolujte či cieľový počítač je v doméne a či ste prihlásený na počítač so spusteným C-RemoteSetup.exe takým používateľom, ktorý ma administrátorské oprávnenia k cieľovému PC a či aj toto PC je v doméne.

Chybne zadané registračné údaje - Description vcelku presne túto chybu od komunikuje.

Pokus zaregistrovať počítač pod existujúcim CM-ID - v Description bude hlásenie „License not found“. Doporučujeme danú licenciu zmazať, ak skutočne CM-ID nebolo chybné a inštaláciu cez C-RemoteSetup zopakovať.

### **3.2.2 Možné chyby pri update C-Monitor klienta**

Nedostatočné práva k inštalácii - podobne ako v predchádzajúcom prípade

Spustená úloha v C-Monitore - môže a nemusí spôsobiť problém. S mnohými úlohami si C-RemoteSetup.exe poradí a spôsobia len predĺženie vykonania času aktualizácie.

Po úspešnom update sa nedostavili nové funkcie - Ako je uvedené v upozornení v bode 2.3.2 Update C-Monitor klienta, aktualizáciou C-Monitora cez C-RemoteSetup sa neaktualizujú konfiguračné súbory. Ako príklad uvedieme, že pri aktualizácii na verziu 2.0.1.397 bolo novou funkciou Softvérový audit. Na získanie údajov o inštalovanom softvéri je potrebné, aby sa do naplánovaných úloh dostali dve úlohy. Aktualizáciu rozvrhu v prípade aktualizácie cez C-RemoteSetup alebo lokálne spustenej aktualizácie, treba doplniť dodatočne. Viz. Sprievodca pre aktualizáciu, ktorý stiahnete zo stránky <http://www.customermonitor.sk/download.htm>